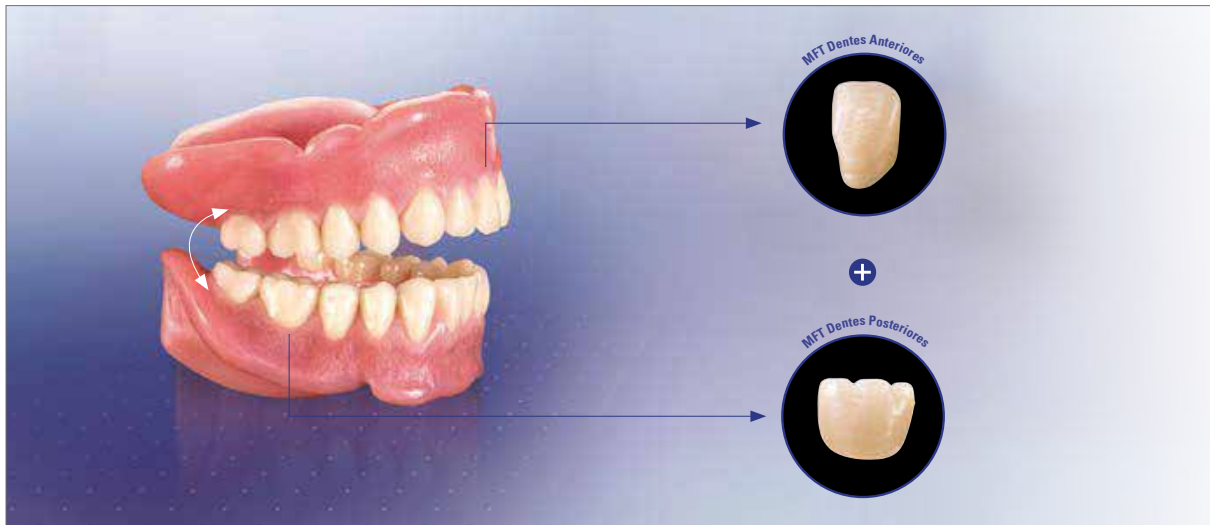


VITA MFT®

Instruções de montagem



VITA – perfect match.

VITA

VITA MFT® – Dentes Anteriores

Resultados estéticos e seguros com moldagem de efeito natural



O quê?

- Dentes Anteriores básicos feitos a partir de material polímero para próteses padrão sólidas

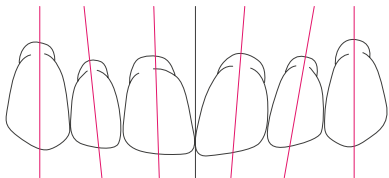
Vantagens?

- **Fabricação confiável de próteses estéticas**
graças às características incisivas e angulares de efeito natural
- **Fácil reprodução do jogo de luz natural**
graças a uma relação esmalte-dentina equilibrada e mamelões e textura integrados
- **Reprodução confiável das cores**
graças à ótima fidelidade de cores ao padrão de cores VITA (VITA classical A1–D4®)

Para quê?

- Para a restauração padrão em próteses totais/parciais

Montagem dos dentes anteriores superiores

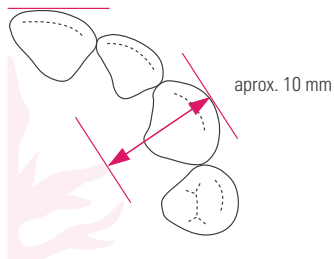


Para alcançar a naturalidade da montagem dos dentes anteriores, observe as seguintes características:

- 1º perpendicular
- 2º cervical inclinado distalmente
- 3º tendem a estar na posição vertical, com o colo do dente para vestibular
- Os bordos incisivos **dos dentes incisivos centrais** na mandíbula superior são paralelos ao plano de oclusão e alcançam cerca de +/- 1–2 mm.
- Os bordos incisivos **dos incisivos laterais** no maxilar superior são paralelos ao plano oclusal e não tocam neste.
- As pontas **dos caninos** ficam aproximadamente no plano oclusal.

Os dentes estão geralmente de acordo com o rebordo anterior – com as suas superfícies labiais acima do vestíbulo.

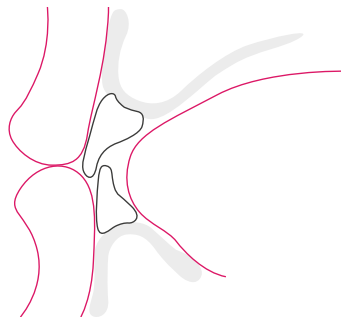
Montagem de dentes anteriores superiores



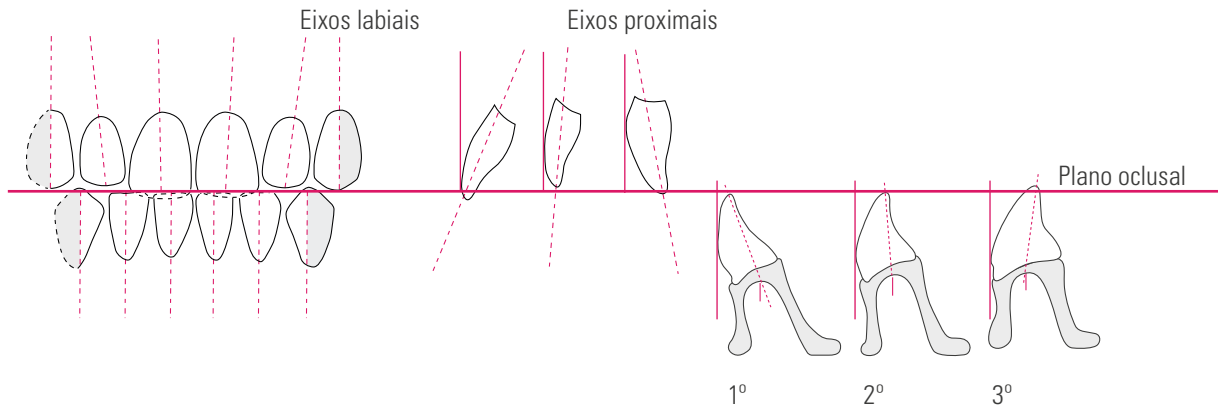
Numa mordida normal, os incisivos superiores estão a uma distância de cerca de 7 mm do centro da papila incisiva.

As superfícies vestibulares dos dentes anteriores superiores apoiam o lábio superior. As bordas incisais dos incisivos centrais formam um perfil labial harmonioso.

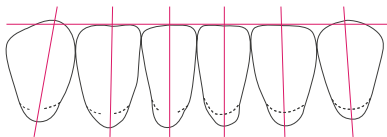
As pontas dos dois dentes caninos têm um espaço de cerca de 10 mm até à extremidade do primeiro par de dobras do palato.



Montagem dos dentes anteriores em relação ao plano de oclusão



Montagem dos dentes anteriores inferiores



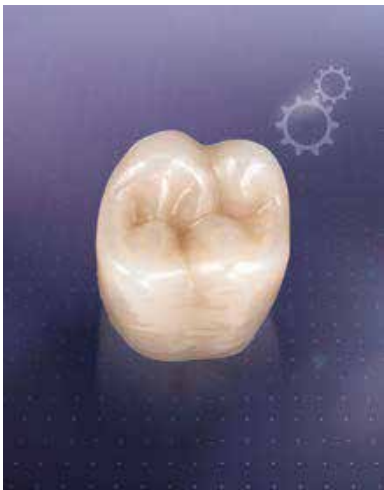
Aspectos da montagem dos dentes anteriores inferiores:

- Os bordos incisais dos incisivos inferiores correspondem ao plano oclusal, ao qual são paralelos.
 - As pontas dos caninos se projetam ligeiramente além do plano oclusal.
- Visto por labial:
- 1º retilíneo e vertical
 - 2º ligeiramente inclinado para mesial
 - 3º retilíneo ou ligeiramente mesial
 - A faceta distal está posicionada na direção dos molares.

A posição relativa ao colo dos dentes no rebordo alveolar pode aplicar as seguintes regras práticas: 1º, 2º, 3º no exterior do rebordo alveolar inferior.

VITA MFT® – Dentes posteriores

Para uma montagem facilitada graças a superfícies de mastigação funcionalmente otimizadas



O quê?

- Dentes posteriores básicos feitos a partir de polímero HC com superfícies de mastigação funcionalmente otimizadas

Vantagens?

- **Montagem da prótese facilitada por meio de pontos** de contato predefinidos para uma engrenagem automática
- **Alta segurança de montagem** por meio das superfícies de mastigação funcionalmente otimizadas para uma relação cêntrica guiada
- **Desbaste reduzido** graças ao design basal otimizado
- **Confiável e aplicável para todos os conceitos de próteses,** graças ao design multifuncional da superfície de mastigação

Para quê?

- Para a restauração padrão em próteses totais/parciais

A importância da oclusão lingualizada em próteses dentárias



O principal objetivo da montagem lingualizada é otimizar a estabilização posicional de uma restauração protética.

É importante assegurar que todas as forças oclusais estejam em estreito contato na oclusão estática e dinâmica, alinhadas com o centro.

Na montagem dos dentes, o principal foco está na relação de contato palatino central.

A importância da oclusão lingualizada em próteses dentárias

Os resultados positivos estatísticos e médicos:

- Melhoria significativa das restaurações em pacientes com próteses estáticas desadequadas ou condições de mandíbula altamente divergentes. Em outras palavras, para curvaturas da maxila maiores ou menores, que muitas vezes são resolvidas com mordidas cruzadas, os dentes podem ser montados no maxilar superior mais vestibularizados sem comprometer a estabilidade da prótese. Isto também pode evitar a formação de pontos de pressão.
- Graças ao efeito de força axial, este conceito permite uma preservação das próteses, especialmente relevantes para as próteses sobre implantes. Em especial, porque forças horizontais são aliviadas.
- O posicionamento exato da chamada zona neutral na mastigação (equilíbrio muscular) conduz a um melhor contato da bochecha com os dentes, bem como significativamente mais espaço para a língua do paciente. Este contato com a bochecha evita substancialmente a acumulação de bolo alimentar no vestíbulo e estabiliza a prótese.

A importância da oclusão lingualizada em próteses dentárias

Para o paciente, isto significa:

- Aumento do conforto e de espaço para a língua.
- Redução de mordidas na bochecha através da redução dos contatos da cavidade bucal.
- Redução dos pontos de pressão.
- Possibilidade de pequenos movimentos de controlo regulatório (Dr. Hildebrandt) com pequena disclusão .

Vantagens para a tecnologia dentária:

- Relações de contato reproduzíveis e únicas.
- Critérios de montagem compreensíveis e controláveis.
- Eficiente, poupa tempo e montagem correta

Montagem dos incisivos inferiores e dos primeiros pré-molares



Os incisivos inferiores são direcionados para o plano oclusal, em que as superfícies labiais estão apontadas para o sulco superior. Os caninos estendem-se no eixo perpendicular ao plano oclusal, o que deverá sobressair deste cerca de um milímetro



O primeiro pré-molar inferior está na direção do canino: isto também resulta em perpendicularidade em relação ao plano oclusal. A parte mesial da faceta vestibular se estende para além do plano oclusal, como o canino, e a parte disto-vestibular funciona como uma extensão do plano oclusal.

Verificação da montagem do primeiro pré-molar inferior



3

- O eixo do dente está orientado perpendicularmente ao plano oclusal
- Fig. 3: A área bucal mesial está acima do plano oclusal
- Fig. 4: A zona disto vestibular estende-se ao longo do plano oclusal
- Fig. 5: A ponta da cúspide lingual está situada na área do plano oclusal



4



5

Nota: Para obter uma boa relação entre os pontos de contacto, as cúspides linguais do primeiro pré-molar inferior foram concebidas de acordo com a função relativa ao seu domínio.

Ver também as figuras 16, 21, 23

Montagem do segundo pré-molar inferior



6

O segundo pré-molar inferior tem o colo do dente ao mesmo nível que o colo do primeiro pré-molar mas está inclinado distalmente.



7

A zona mesial em direção ao primeiro pré-molar deve resultar numa transição harmoniosa arredondada, o que favorece a montagem funcional dos primeiros pré-molares superiores. Ver também a figura 19



8

A cúspide lingual também está alinhada com o plano oclusal.

Ver também as figuras 10 e 13

Em um corte sagital, a faceta distal do canino corre na sua extensão pelas fissuras centrais dos pré-molares e molares. Ver também a figura 11

Montagem dos primeiros molares inferiores, **sem** a montagem do segundo molar inferior



9 O segundo pré-molar tende a elevar o primeiro molar distal da mesma forma que a cúspide disto-vestibular atinge o nível do canino e do primeiro pré-molar, ou seja, este terá cerca de 1 mm acima do plano de oclusão: figura 9.



10 As cúspides linguais estão alinhadas com o plano de oclusão: Figura 10
Ver também a figura 13



11 Em um corte sagital, a faceta distal do canino corre na sua extensão pelas fissuras centrais dos pré-molares e molares. Figura 11

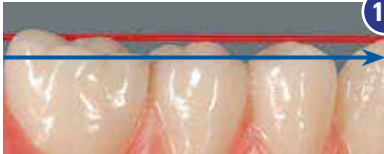
Montagem de dentes posteriores inferiores



12

Auxiliares de controle (atenção: não são pontos de contato)

Com a ajuda de marcas (atenção: não são pontos de contato) nas cúspides linguais dos dentes inferiores posteriores VITA MFT, pode usar, de forma muito fácil, fios de borracha para controlar o alinhamento correto da montagem dos dentes posteriores bem como a orientação dos dentes posteriores em relação à sua altura uniforme para com o plano oclusal.



13

Esta perspectiva mostra na montagem o seguimento das cúspides, simultaneamente, de lingual para bucal e vestibular para lingual. Pode ser observado que todas as cúspides estão alinhadas ao plano oclusal desde a cúspide vestibular do primeiro pré-molar, até às cúspides distais do primeiro molar.

Montagem de molares posteriores inferiores com a montagem do segundo molar inferior



14

Seguindo a tendência do segundo pré-molar, o primeiro molar será colocado de forma plana neste caso, isto é, a cúspide disto-vestibular estará em contato com o plano oclusal.



15

Também as cúspides linguais estarão em contato com o plano oclusal.



16

Em um corte sagital, a faceta distal do canino corre na sua extensão pelas fissuras centrais dos pré-molares e molares.

Montagem de dentes posteriores inferiores



17

Com a ajuda de marcas nas cúspides linguais dos dentes inferiores posteriores VITA MFT, pode usar, fios de borracha para facilmente controlar a montagem correta dos dentes posteriores.



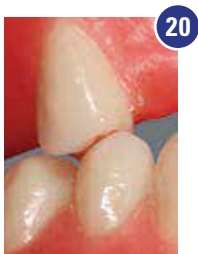
18

Esta perspectiva mostra o percurso retilíneo das cúspides linguais da montagem de mesial para distal.

Montagem dos dentes posteriores superiores – primeiro pré-molar superior



19



20

Figura 19: O primeiro pré-molar superior é perpendicular ao plano de oclusão e, tendo em conta a função do seu antagonista, numa relação de dente para dente. Ver também as figuras 4 e 7

Figura 20: O primeiro pré-molar superior em bucal fica ligeiramente aberto, o primeiro pré-molar inferior tem contato com a crista marginal mesial e com a fossa mesio-central do primeiro pré-molar superior.



21

O primeiro pré-molar superior por palatinal melhora a oclusão estática da relação de contato na fossa central com o seu antagonista inferior.

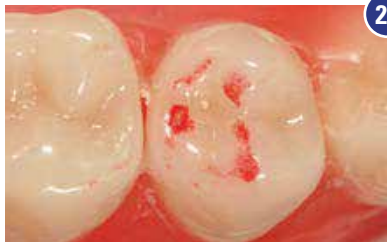
Primeiro pré-molar superior: relação de contato



22

A relação de contato entre os primeiros molares é exclusiva e pode ser sempre reproduzida.

As cúspides palatinas superiores formam, com a sua crista marginal mesial, um efeito tripódico (suporte com três pontos) juntamente com o sulco disto-lingual dos pré-molares inferiores.



23

A folga bucal adequada deve ser respeitada. Isto é necessário de modo a utilizar o mínimo de espaço livre junto dos molares.

Ver também a figura 20

Montagem dos primeiros molares superiores



24

Devido à classificação segura e inequívoca (maior número de pontos de referência), é conveniente montar os primeiros molares antes dos segundos pré-molares.

Tal como os pré-molares, o primeiro molar permanece numa relação de dente para dente.



25

Além da relação de contato palatino central, é necessário assegurar uma abertura bucal suficientemente grande.

Esta deve se encontrar no intervalo de 1 a 2 mm.

Ver também as figuras 26, 27, 28

Montagem do segundo pré-molar superior



26

Por fim, o segundo pré-molar superior é montado na abertura remanescente. Isto resulta de forma funcional numa relação de dente para dente e quase perpendicularmente ao seu antagonista no maxilar inferior.



27



28

O segundo pré-molar no maxilar superior é posicionado no alinhamento do espaço bucal. Este terá um tamanho do espaço vazio entre o primeiro pré-molar e o primeiro molar. Deve haver uma transição suave com uma expansão gradual do espaço livre entre o primeiro pré-molar e os últimos molares.

Relações de contato dos dentes posteriores superiores com os inferiores



29

Relação de contato dos dentes anteriores VITA MFT:

Figura 29: O foco está, principalmente, no apoio palatinal



30

Fig. 30: As cúspides palatinas entram em contato exatamente nas fossas dos dentes inferiores.



31

Desta forma, a protese dentária ajuda na preservação da substância oral criando boas condições para eventuais implantes.

Fig. 31: Oclusão ideal do ponto de vista palatinal.

Trabalho finalizado



32

Na observação da montagem final tanto por mesial, vestibular e lingual vemos que todas as funções assim como uma harmonia estética foram claramente reproduzidas.



33

Os excelentes pontos de contato (de alta precisão) palatinais estão em sintonia com os princípios da oclusão lingual proposta pelo Prof Dr. Gerber. Ao mesmo tempo, os requisitos relativos ao alinhamento funcional correto dos dentes são cumpridos numa montagem estática adequada.

Formas especiais



O primeiro pré-molar superior desempenha um papel essencial nas próteses totais.

Além do apoio palatino centrado, constitui uma vantagem poder deslizar a mandíbula inferior para a posição central, como na dentição natural.



34

Com este guia ativo ou passivo, é possível trocar os primeiros pré-molares superiores antes da montagem do quadrante. Não existe qualquer alteração na montagem da mandíbula inferior. A relação cêntrica de contato com os pré-molares permanece, portanto, quase inalterada.

Troca 14/24



35

Dente 14 direto sobre o conjunto



36

dente 24 trocado

Como nas figuras, existe uma diferença essencial na troca do dente 14 pelo 24:

Figura 35: A faceta de referência incorporada nos primeiros pré-molares pode ser claramente vista distobucalmente.

Figura 36: Esta faceta de referência muda de distal para mesial, ao trocar de 14 para 24. Assim, o espaço bucal é maior em torno da posição central e as relações de contato palatinais são fortalecidas.



A



B

As diferenças na direção do eixo do dente e no relacionamento de dente para dente são praticamente inexistentes.

Fig, A e B: A imagem da relação de contato continua idêntica, apesar das alterações na disposição dos dentes.

Alcançar os pontos de contato de forma segura



A universalidade do VITA MFT é sublinhada pela sua definição cêntrica tripódica dos molares na região mesial, central e distal.



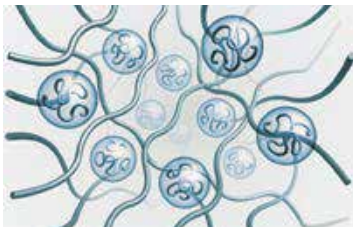
Em caso de deslocamento do centro, a função tripódica central permanece inalterável o que desempenha um papel importante, tanto em próteses combinadas como em próteses sobre implantes.

Trabalho finalizado



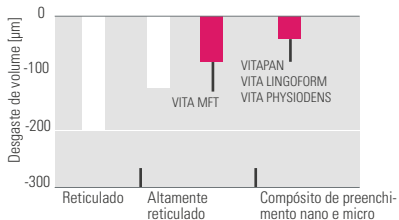
Trabalho finalizado com **VITA MFT®**.

VITA MFT® – Feito com material de primeira classe



Pérolas de PMMA PMMA reticulado

Abrasão de Dois Corpos¹



¹ Resultados do estudo in vitro relativo à resistência ao desgaste da Clínica Universitária de Regensburg, Nov. 2009

Material de qualidade excepcional

O material acrílico tridimensional altamente reticulado assegura uma boa densidade e excelente biocompatibilidade.

- Estabilidade de cor
- Seguro contra abrasão
- Bem tolerado
- Resistente à placa
- Não solta lascas durante a usinagem
- Excelente polimento
- Conexão perfeita com a base da prótese
- Livre de monômeros residuais
- Estavel a cracquelée

Fontes

Hofmann-Axthelm, "Lexikon der Zahnmedizin"

Hohmann-Hielscher, "Lehrbuch der Zahntechnik", Editora Quintessenz Verlag, 2001

Stuck /Horn "Zahnaufstellung in der Totalprothetik"

Parsche E., Funktionslehre/Biomechanik Graz 2006

Gründler, H. /Stüttgen, U., Die Totalprothese, Editora Verlag Neuer Merkur GmbH 1995

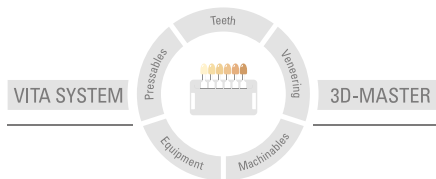
Linke u.a., 2001

Tschirch, 1966

VITA, Leitfaden für die Totalprothetik, 2010

Agradecemos ao Sr. Karl-Heinz Körholz por sua ajuda na criação destas instruções de montagem.

Este grupo de produtos está disponível nas cores da VITA SYSTEM 3D-MASTER e VITA classical A1–D4. A compatibilidade de cores com todos os materiais VITA SYSTEM 3D-MASTER e VITA classical é garantida. Com o excepcional sistema VITA SYSTEM 3D-MASTER, todas as cores naturais dos dentes são selecionadas de forma sistemática e reproduzidas na totalidade.



Observação: nossos produtos devem ser utilizados de acordo com as informações de utilização. Não nos responsabilizamos por danos causados em virtude de manuseio ou uso incorretos. O usuário deverá verificar o produto antes de seu uso para atestar a adequação do produto à área de utilização pretendida. Não será aceita qualquer responsabilização se o produto for utilizado juntamente com materiais e equipamentos de outros fabricantes que não sejam compatíveis ou permitidos para uso com nosso produto e assim causem danos. O VITA Modulbox não é um componente obrigatório do produto. Versão dessas informações de uso: 06.19

Todas as edições anteriores perdem a validade com a publicação destas informações de utilização.

A versão atual também pode ser encontrada em www.vita-zahnfabrik.com

A VITA Zahnfabrik está certificada e os seguintes produtos possuem a marca **CE** 0124 :

VITA MFT®

VITA

VITA Zahnfabrik H. Rauter GmbH & Co.KG

Spitalgasse 3 · D-79713 Bad Säckingen · Germany

Tel. +49(0)7761/562-0 · Fax +49(0)7761/562-299

Hotline: Tel. +49(0)7761/562-222 · Fax +49(0)7761/562-446

www.vita-zahnfabrik.com · info@vita-zahnfabrik.com

 facebook.com/vita.zahnfabrik

© VITA Zahnfabrik H. Rauter GmbH & Co.KG